

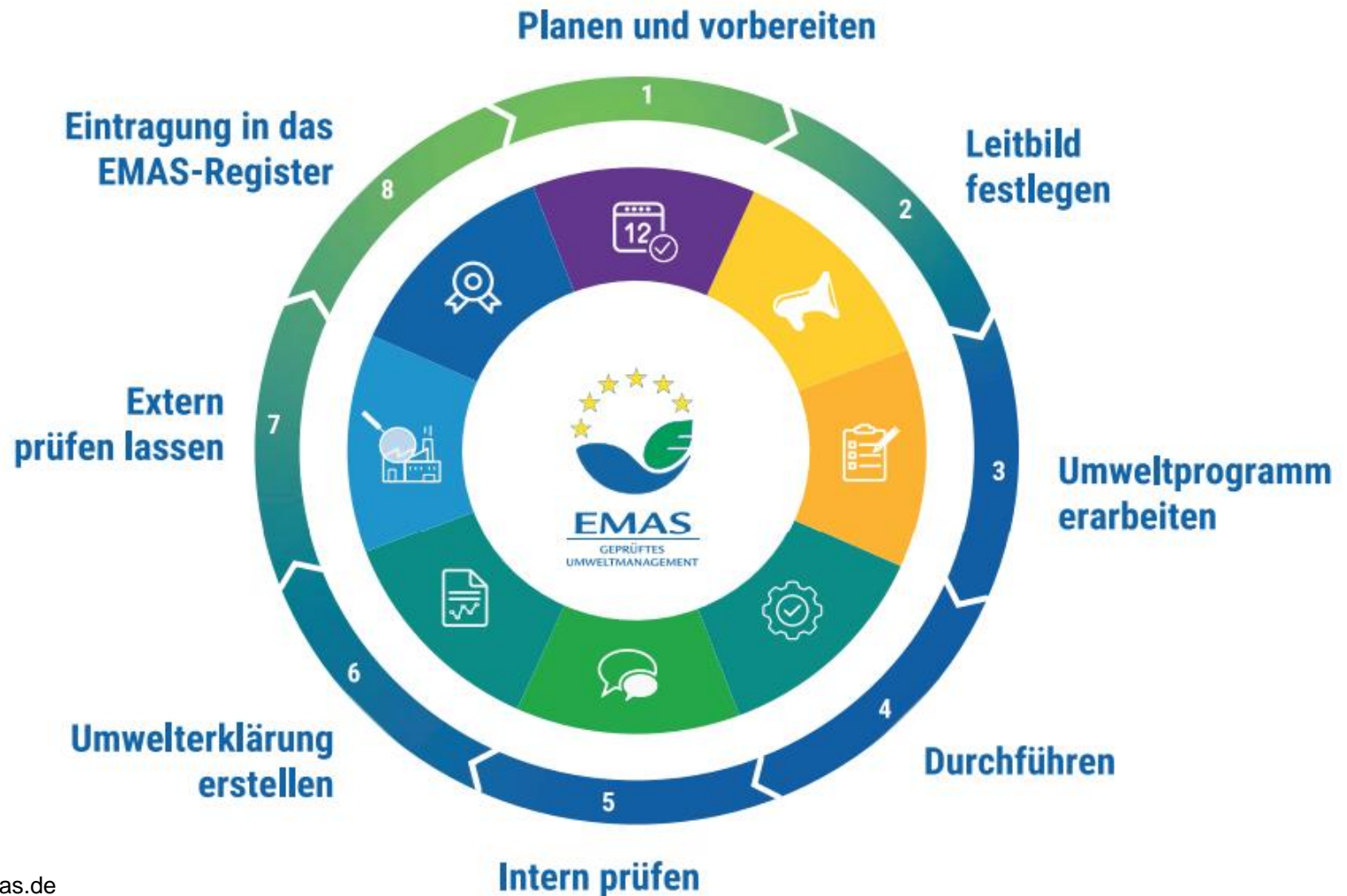


**Willkommen zu einigen
Informationen über das**

**E co
M anagement and
A udit
S cheme**

(Öko-Audit) an unserer Schule.

EMAS – DAS WELTWEIT ANSPRUCHVOLLSTE SYSTEM FÜR NACHHALTIGES UMWELTMANAGEMENT



Quelle:
www.emas.de



EMAS

Grimmelhausenschule Renchen

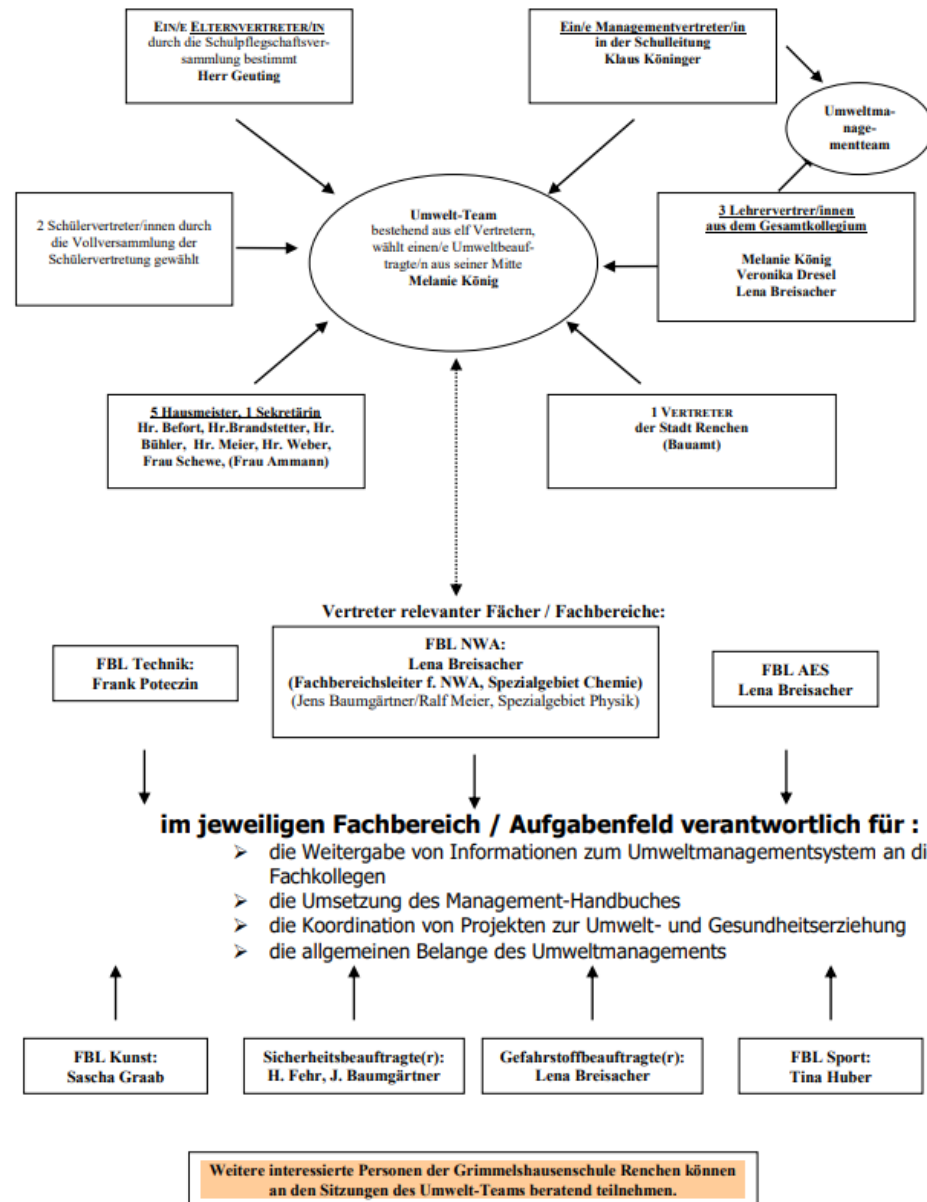


EMAS

Anforderungen und Bestandteile

aus: <http://www.emas.de>

Abbildung 2: Umweltmanagement der Grimmelshausenschule Renchen





Energieeinspeisung der Photovoltaikanlage

Die Photovoltaik-Anlage wirkt sich indirekt auf die Energiebilanz der Grimmelshausenschule aus, da die Schule lediglich die Flachdachfläche zur Verfügung stellt, die Kosten und Einspeisevergütungen jedoch über private Investoren abgerechnet werden.

16 kWp Leistung

Erzeugte Strommenge

17023 kWh in 2015

15282 kWh in 2016

17062 kWh in 2017

18619 kWh in 2018

18058 kWh in 2019

18515 kWh in 2020

16848 kWh in 2021

17962 kWh in 2022

Rund 11000kg jährliche CO₂-Minderung





EMAS 2022/2023

Grimmelhausenschule Renchen



UMWELTERKLÄRUNG 2023

mit den Verbrauchsdaten von 2018 bis 2022




Grimmelhausenschule
Renchen
 Kleines Bildungszentrum
 Grund-, Haupt-, Werkrealschule
 Realschule

GRIMMELHAUSENSCHULE RENCHEN

Erstellung der Umwelterklärung 2023 und Vorlage bei der IHK Freiburg



EMAS 2022/2023

Grimmelhausenschule Renchen

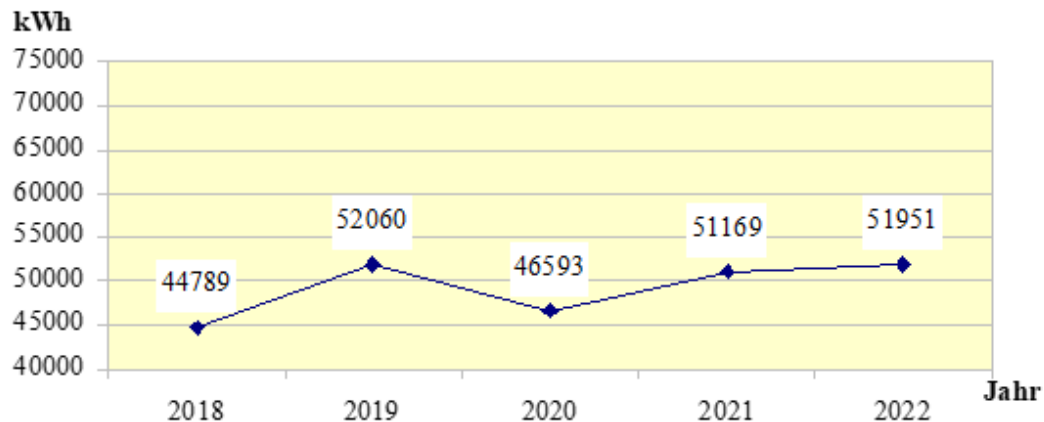


Abbildung 3a:
Stromverbrauch
gesamt
(Förder- und
Grundschule,
Sporthalle Grim-
melhausen)

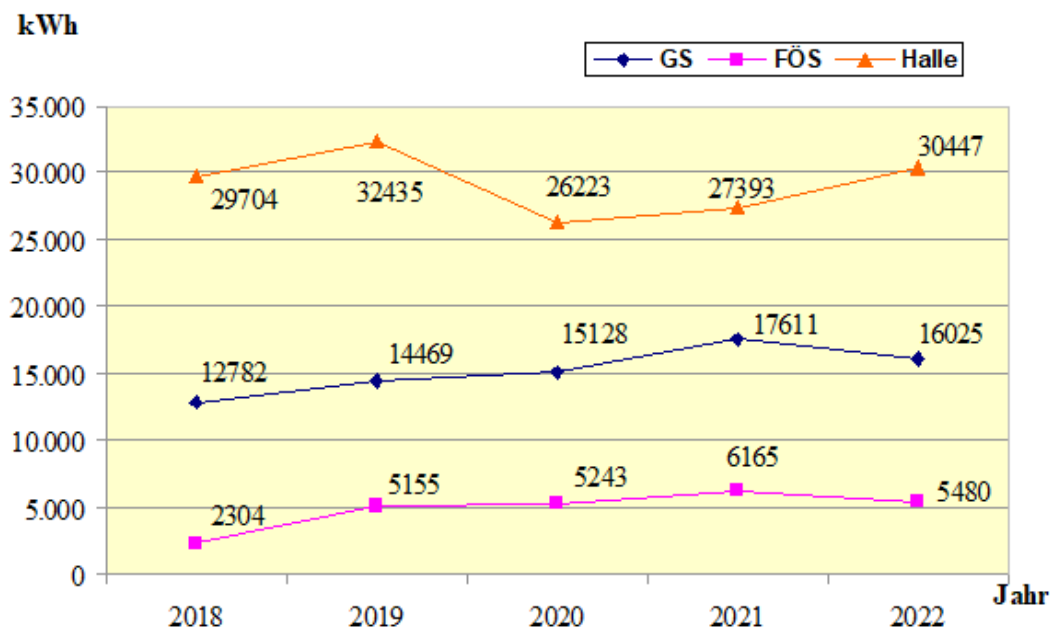


Abbildung 3b:
Stromverbrauch
getrennt nach Förder-
und Grundschule,
Sporthalle

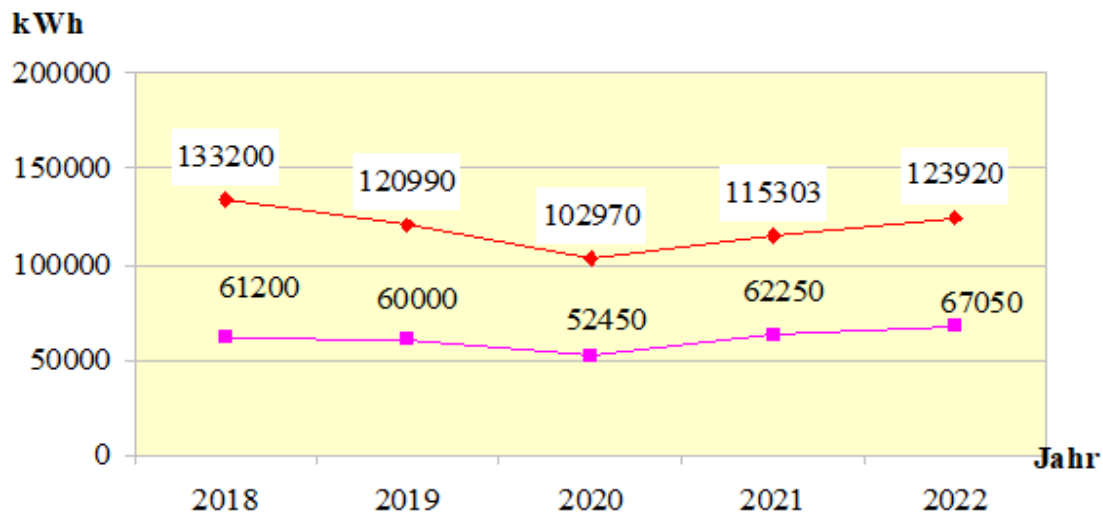


Abbildung 3c:
Stromverbrauch
gesamt
(Realschule mit Fest-
halle Grimmelshausen,
rot, sowie gesondert
Mensabau, violett)

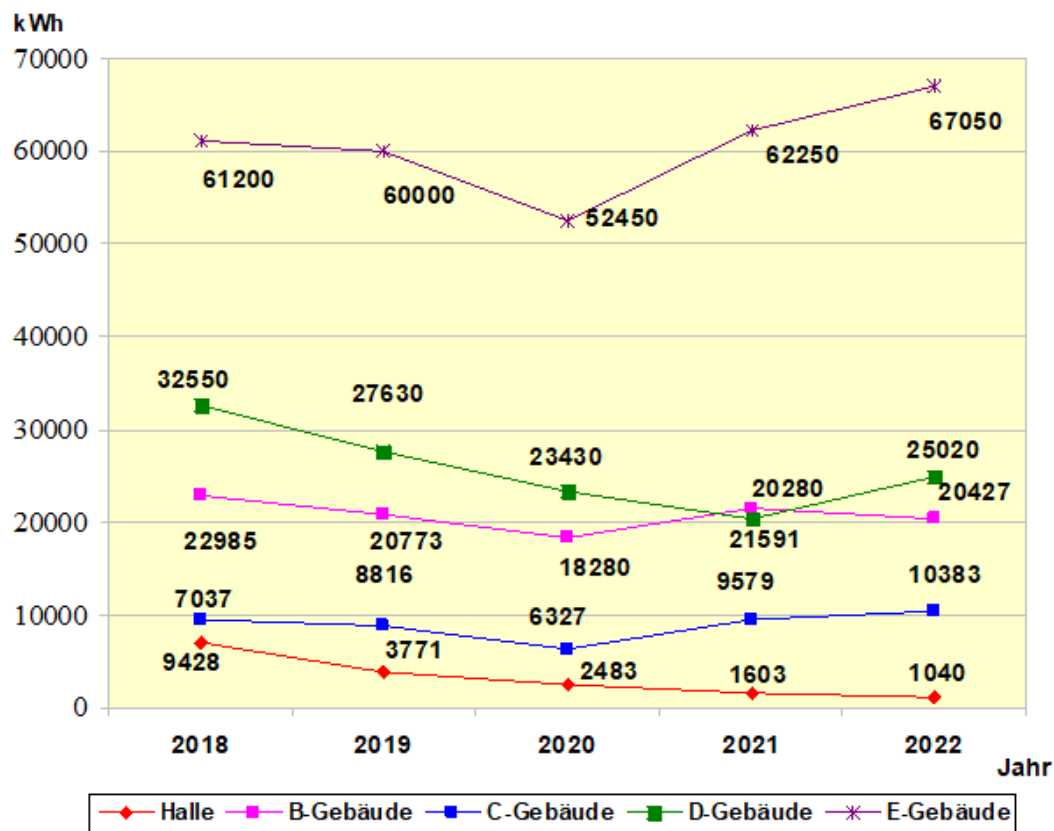


Abbildung 3d:
Stromverbrauch
getrennt nach
Realschule und Stadt-
halle



EMAS 2022/2023

Grimmelhausenschule Renchen

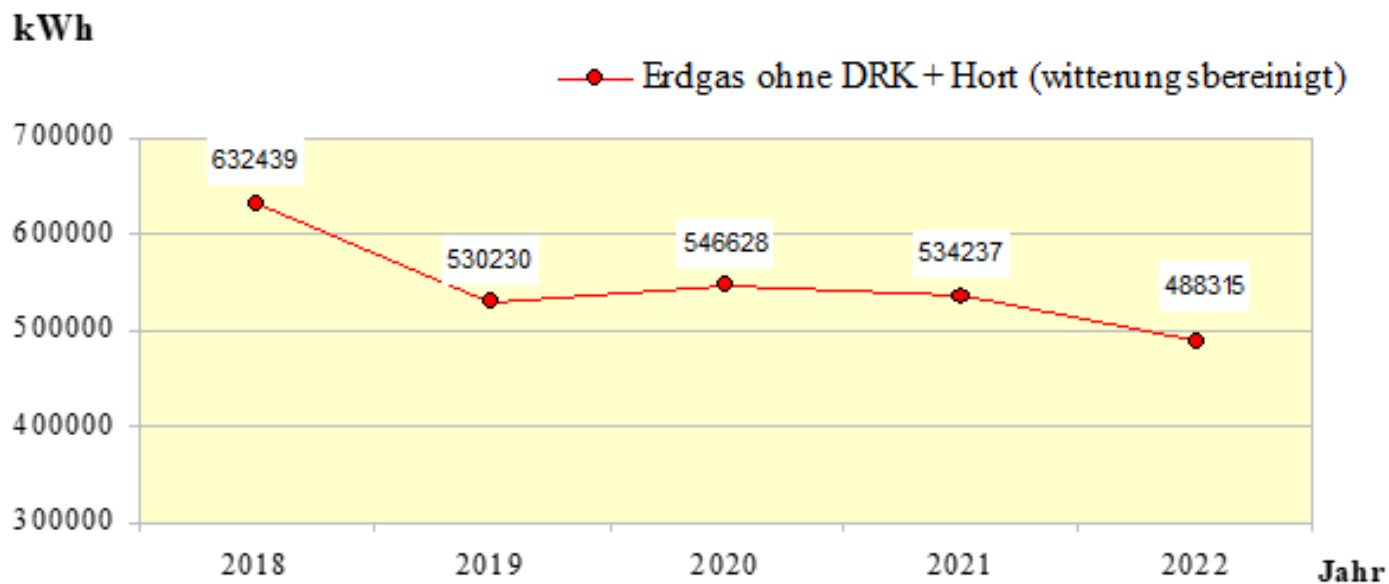


Abbildung 4a:
Verbrauch Erdgas
(Förder- und Grund-
schule, Sporthalle
Grimmelshausen)



EMAS 2022/2023

Grimmelhausenschule Renchen

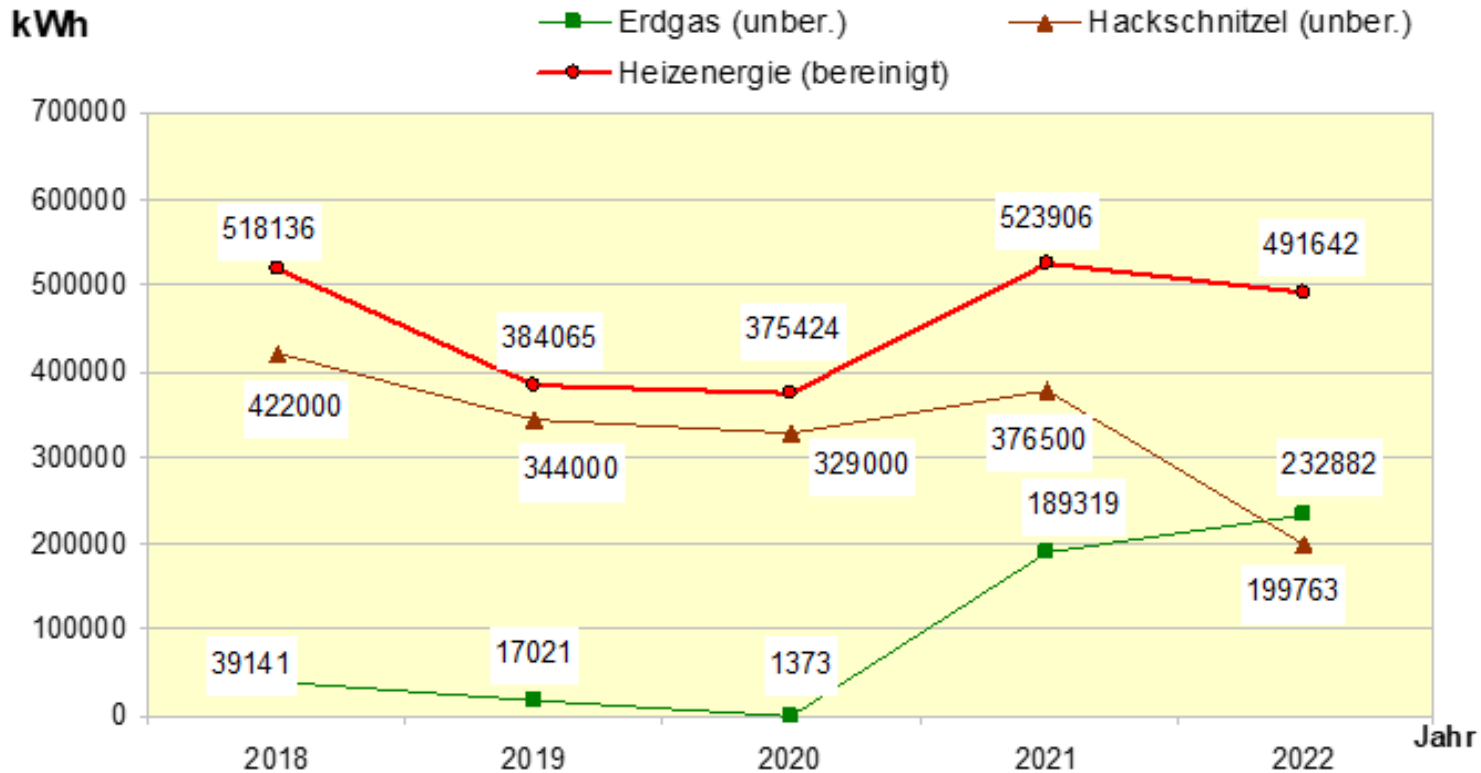


Abbildung 4b:
Verbrauch an
Hackschnitzel und Erdgas in
kWh
(Friedhofstraße)



EMAS 2022/2023

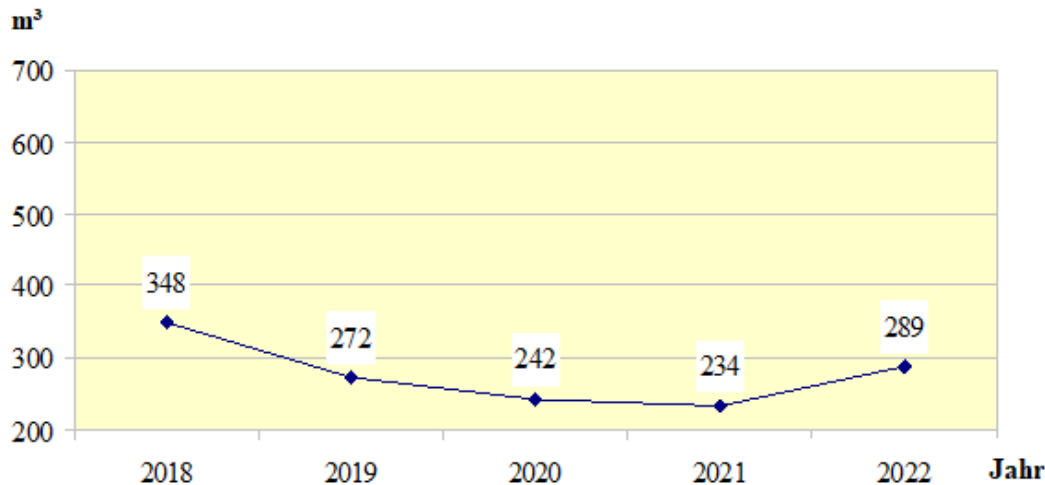


Abbildung 6a:
Trinkwasserverbrauch (Summe)
(Förder- und Grundschule sowie Grimmelhäuserhalle)

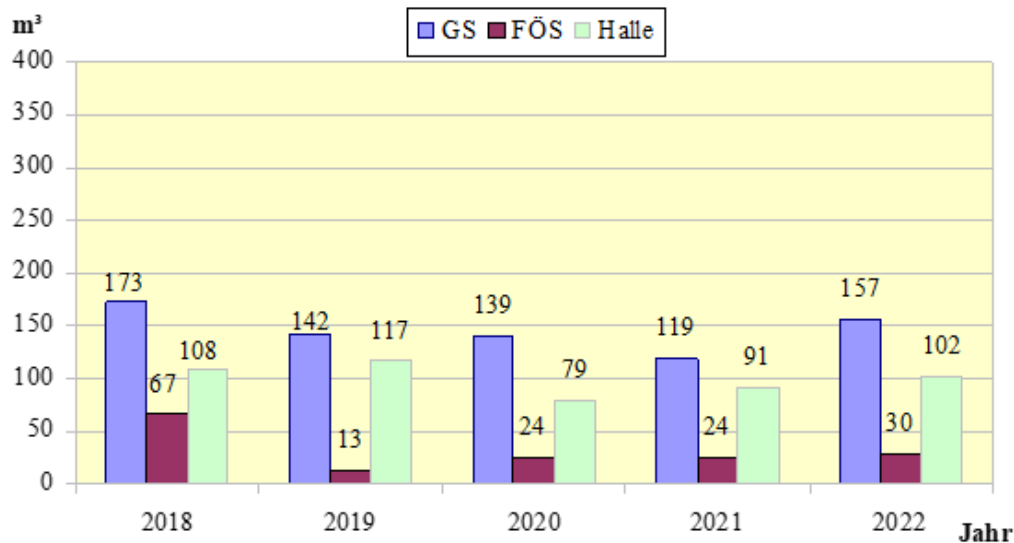


Abbildung 6b:
Trinkwasserverbrauch getrennt
nach Förder- und Grundschule sowie
Grimmelhäuserhalle



EMAS 2022/2023

Grimmelhausenschule Renchen

Abbildung 6c:
Trinkwasserverbrauch
(Realschule und Festhalle Grimmelshausen)

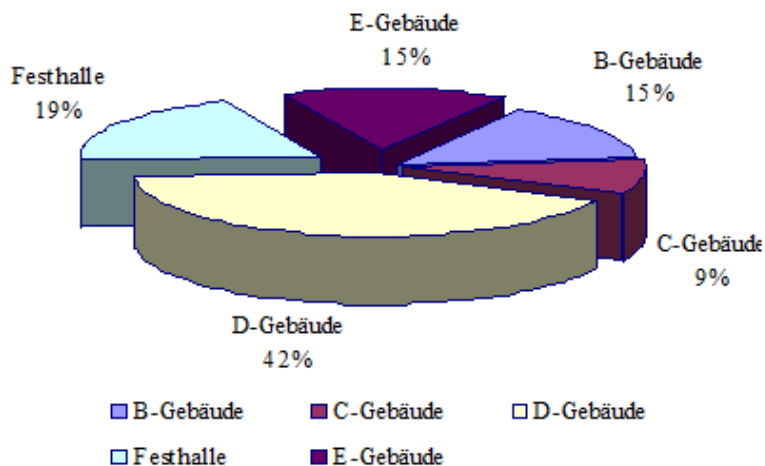
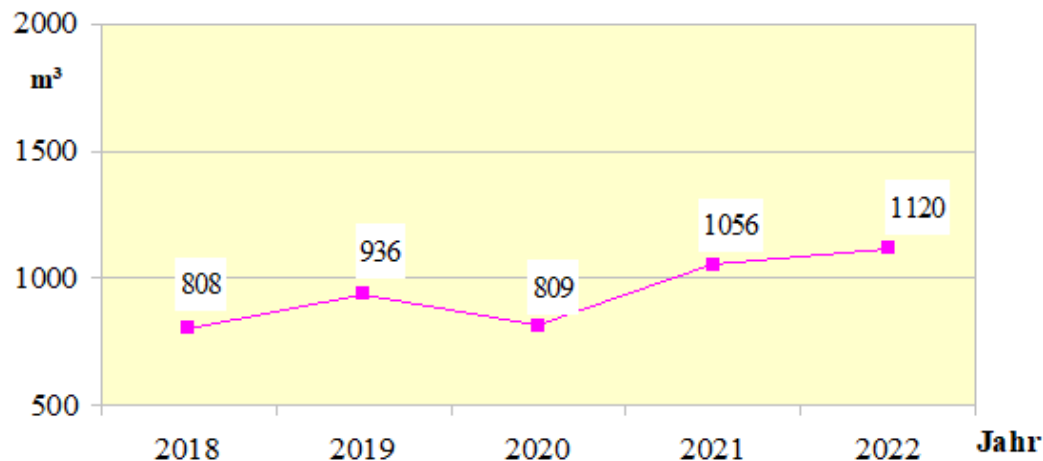


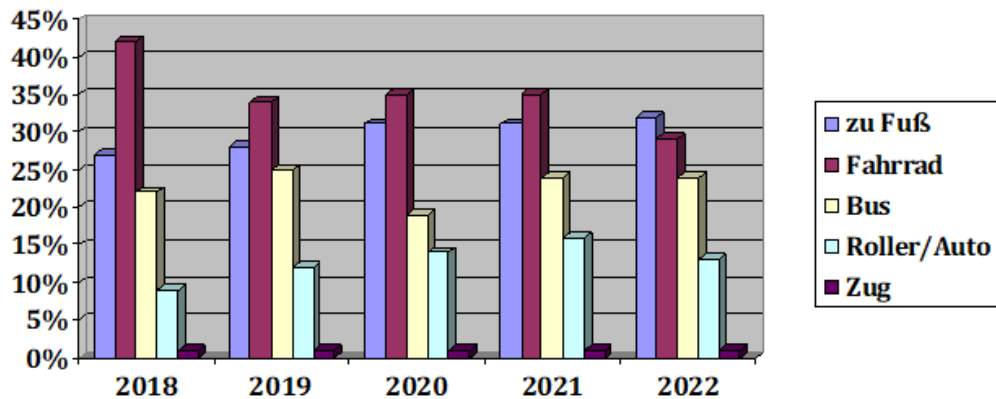
Abbildung 6d: Prozentuale Verteilung des Trinkwasserverbrauchs getrennt nach Gebäuden im Bereich Realschule und Festhalle Grimmelshausen (2022)



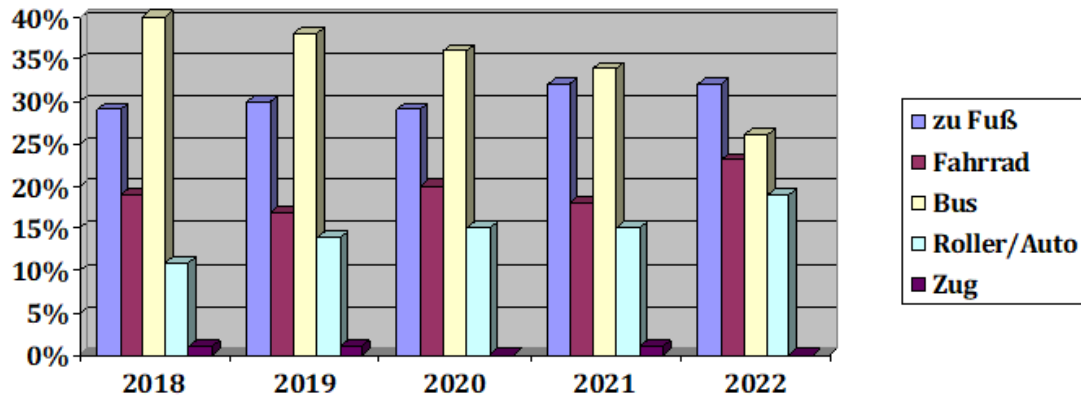
EMAS 2022/2023



Verkehrserhebung Schülerinnen und Schüler im Sommer



Verkehrserhebung Schülerinnen und Schüler im Winter





Verwendete Verkehrsmittel der Lehrkräfte

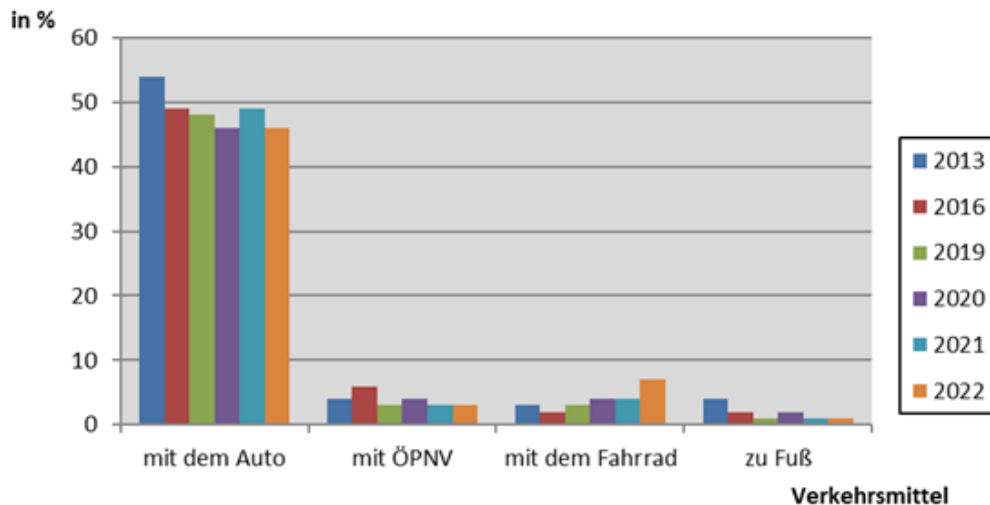


Abbildung 9a:
Verwendete
Verkehrsmittel
der Lehrkräfte

Entfernung der Lehrkräfte zur Schule

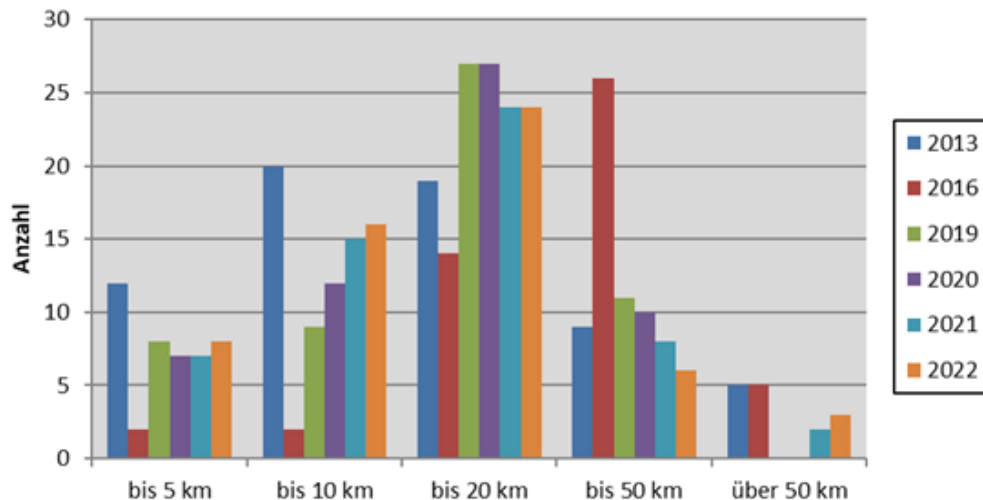


Abbildung 9b:
Entfernung zwischen
Schule und Wohnort
von Lehrkräften



EMAS 2023

Grimmelhausenschule Renchen



Die Umweltmentorinnen erhalten ihr Abschlusszertifikat für ihre erfolgreich abgeschlossenen Ausbildung.



EMAS 2023

Grimmelshausenschule Renchen





Klasse 8c Workshop der Landeszentrale für politische Bildung Baden Württemberg: **Klimapolitik**





Projekt: gesundes Frühstück für die neuen Fünftklässler



zentralisierung
Wärmes Wasser
Wärmegewinnung durch Umwandlung
elektrischer Energie:
- Backofen
- Wäschetrocker
- Lampe
- Herd



EMAS 2023

Grimmelshausenschule Renchen



EMAS-Präsentation an der Gläsernen Schule



Gläserne Schule



EMAS 2023

Grimmelshausenschule Renchen



Erfolgreiche EMAS-Betriebsprüfung am 22.03.23 durch Umweltgutachter Henning von Knobelsdorff mit Übergabe der konsolidierten Umwelterklärung



URKUNDE



Grimmelshausenschule Renchen
Friedhofstraße 5
77871 Renchen

Registrierungsnummer: DE-126-00062

Ersteintragung am 20. Januar 2005
 Diese Urkunde ist gültig bis 31. März 2027

Diese Organisation wendet zur kontinuierlichen Verbesserung der Umwelleistung ein Umweltmanagementsystem nach der Verordnung (EG) Nr. 1221/2009 und EN ISO 14001:2015 (Abschnitt 4 bis 10) an, veröffentlicht regelmäßig eine Umwelterklärung, lässt das Umweltmanagementsystem und die Umwelterklärung von einem zugelassenen, unabhängigen Umweltgutachter begutachten, ist eingetragen im EMAS-Register (www.emas-register.de) und deshalb berechtigt das EMAS-Logo zu verwenden.



Freiburg, 30. März 2023

Dr. Dieter Salomon
 Hauptgeschäftsführer

Beurkundete
 Verlängerung
 der EMAS-
 Registrierung
 durch die IHK



Die Umwelt im Blick

Die Renchener Grimmelshausenschule ließ ihr Umweltmanagement erneut validieren. Oberstes Ziel ist es, Ressourcen zu schonen – und dabei auch ökonomische Einsparungen zu erzielen.

VON UNSERER REDAKTION

Renchen. An der Grimmelshausenschule fand zum fünften Mal nach 2004 die große Validierung im Rahmen des Umweltmanagements und der Umweltbetriebsprüfung nach EMAS statt. Diese ausführliche Umweltbetriebsprüfung an der Schule hat zum Ziel, die Umweltbildung in aktives Handeln münden zu lassen und den Verbrauch von Stoffen, Materialien und Ressourcen und damit die Umweltbelastungen im gesamten Schulbetrieb zu verringern, teilt die Grimmelshausenschule mit.

Unabhängig geprüft

Damit verbunden sind nicht nur ökologische, sondern auch ökonomische Einsparungen. Das Umweltmanagement der Schule ermöglicht, den Umweltschutz kontinuierlich im Blick zu haben und ihn zum Bestandteil des Schulalltags zu machen. Das Umweltteam bestehend aus den Lehrern Veronika Dresel, Melanie König und Klaus Köninger hat diese Betriebsprüfung inhaltlich vorbereitet und die Ergebnisse in der jährlich zu veröffentlichen Umwelterklärung dokumentiert.

Diese Umwelterklärung ist Grundlage der durch einen unabhängigen Gutachter durchgeführten Überprüfung. Der Umweltgutachter Henning von



Übergabe der konsolidierten Umwelterklärung an der Renchener Grimmelshausenschule (von links): Jakob Befort (städtischer Mitarbeiter) Umweltgutachter Henning von Knobelsdorff, Rektor Ralf Meier, Konrektorin Veronika Dresel, Umweltbeauftragte Melanie König und Remo Bühler (städtischer Mitarbeiter).

Foto: Grimmelshausenschule Renchen

Knobelsdorff legte bei der Validierung sein Augenmerk vor allem auf die Umweltbildung und beim Gebäudemanagement der Schule auf die Energieverbräuche sowie die Einhaltung von Sicherheitsvorschriften. Schule in Vorbildfunktion und als Multiplikator für die Bewusst-

seinsbildung im Hinblick auf umweltschonendes Handeln greife an der Grimmelshausenschule nachhaltig, wie der Gutachter hervorhob.

Außerdem lohnt es sich, da Stoffströme transparenter sind. Betriebe, die ein Umweltmanagementsystem haben, ar-

beiten deutlich wirtschaftlicher als solche, die dieses nicht haben. Dies lässt sich auch auf Schulen anwenden. Außerdem herrscht mehr Rechtssicherheit und mögliche Gefährdungen können deutlich vermindert werden, heißt es abschließend.



EMAS 2023

Grimmelshausenschule Renchen



Kreisputzete der Klasse R5b



Schnuppertraining von Tennisclub mit Grundschuleklassen



Grimmelshausenschule Renchen
Wir waren dabei!



1 150 kg
CO₂ Vermeidung



736
Fahrten



7 100 km
Geradelte Kilometer

Unsere motiviertesten Radler*innen	
Anna Lang (9b)	403,6 km
Emil Weber (5c)	365,0 km
Liam Auerbach (5c)	40 Einzelfahrten
Mariella Vollmer (7a)	größtes Unterteam



7 100 km
entspricht einer
Strecke von
Renchen nach
Indien



EMAS 2023

Grimmelshausenschule Renchen





EMAS 2023

Grimmelshausenschule Renchen





EMAS 2023

Grimmelshausenschule Renchen





AG pflegt den
Waldlehrpfad
in Ulm.





EMAS 2023

Grimmelshausenschule Renchen



Unterricht vor Ort am Bienenlehrpfad





AG Wald reinigt
Nistkästen in
Ulm und trifft auf
Siebenschläfer





EMAS 2023

Grimmelhausenschule Renchen



AG Wald am
Waldlehrpfad
unterwegs





EMAS 2023

Grimmelshausenschule Renchen



Viel zu entdecken mit dem Ökomobil in den vierten Klassen





EMAS 2023

Grimmelhausenschule Renchen



Klasse R5c
erkundet den
Geflügelhof
Zapf





Klasse R6a besucht am Wandertag
einen landwirtschaftlichen Betrieb in
Mösbach



Rad-Reparatur-Station in Renchen eingerichtet

Grimmelshausenschule mit neuem Angebot

Renchen (red/bru). Im vergangenen Jahr fragten mehrfach Schüler und Lehrer nach Möglichkeiten, kleine Reparaturen am Rad vornehmen oder auch nur den schnell den Reifen aufpumpen zu können, schreibt die Renchener Grimmelshausenschule in einer Pressemitteilung. Eine Person vorzuhalten, die derartige Arbeiten ausführt und ständig vor Ort sein würde, wäre natürlich nicht umsetzbar, heißt es darin.

Auch der Standort einer solchen Station war eine Frage. Soll ein Raum als Werkstatt eingerichtet werden oder soll es lediglich eine Verleihstation für Werkzeuge geben? Am realistischsten schien eine Fahrrad-Reparatur-Station in einem überdachten Schulhofbereich. Nach Recherchen im Internet nach Möglichkeiten und auch der Kosten gab es auch eine Lösung. Eine Komplettlösung wäre allerdings nur für einen unverhältnismäßig hohen Preis zu haben und hätte mit Geldern eines Umwelt-Förderfonds gefördert werden können.

Eine weitere Lösung war, Konstruktion und Fertigung selbst zu übernehmen. Für den Ständer wurde besonders verzinktes Stahl verwendet. Bei der Firma SKS erwarb die Schule die Pumpeinheit mit bereits an Stahlseilen fixierten Werkzeugen.

Die Idee, Fahrradständer und Pumpeinheit miteinander zu verbinden, brachte die Metall verarbeitende Firma M. Kornmeier aus Renchen auf den Plan.

Tatkräftig unterstützt

Michael Kornmeier war von dieser Idee überzeugt und unterstützte die Schule tatkräftig. Zwei Wochen später war der Fahrradständer persönlich von Michael Kornmeier fertig geschweißt, frisch verzinkt und konnte im Rahmen der Fahrrad-AG mit der Pumpeinheit verbunden werden. Die Schüler der Fahrrad-AG bohrten anschließend noch ein paar Löcher und schnitten Gewinde für Hacken zu, so dass das an Stahlseilen fixierte Werkzeug angebracht werden konnte. Die sehr hilfsbereiten Schul-Hausmeister stellten die Fahrrad-Reparatur-Station mittels Bodenanker an einem geeigneten Platz im Schulhof auf.

„Mit Freude kann ich immer wieder beobachten, wie Schüler oder Lehrer an der Fahrrad-Reparatur-Station kleinere Arbeiten an ihrem Fahrrad selbstständig erledigen. Daher ist die Fahrrad-Reparatur-Station ein voller Erfolg und sollte unbedingt auch auf anderen Schulhöfen zu sehen sein“, wird Rektor Ralf Meier zitiert.



An der Grimmelshausenschule gibt es jetzt eine Fahrrad-Reparatur-Station (von links): Rektor Ralf Meier, Unternehmer Michael Kornmeier, Benjamin Jung sowie die Schüler Leon Günter und Shaan Varinder. Foto: Grimmelshausenschule Renchen



Die Klassen R5a und R5d wandern am Kaier





Projekt Streuobstwiese



Klasse 3b bei der Apfelernte



EMAS 2023

Grimmelhausenschule Renchen



E-Ladestelle mitfinanziert durch das Preisgeld vom Deutschen Klimapreis der Allianz Umweltstiftung



Danke

für

Ihre Aufmerksamkeit und Ihre Unterstützung!